



RAPPORT D'ACTIVITE

Septembre 2011 - Août 2012

Septembre 2012

Le 20^{ième} siècle, entre théories et pratique*

1900-1950

Si les crèches ne sont pas encore un enjeu politique, elles figurent déjà dans le manifeste électoral du Parti Socialiste en 1895. La revendication de leur gratuité suivra, trois ans plus tard. Certains réticences se font jour cependant « **car aucune femme ne peut remplacer la mère, si dévouée qu'elle soit** » et l'obligation de travailler pour les ouvrières est la conséquence du salaire insuffisant des ouvriers... Néanmoins, des écoles privées de nurses, rattachées à des pouponnières, sont créées dès 1924.

Désormais, des crèches s'ouvrent dans plusieurs quartiers populaires de la ville. Les Acacias et la Jonction bénéficient de telles créations, toujours dues à l'initiative privée des associations philanthropiques le plus souvent. Mais ce n'est que dans les années 30, avec la crise économique et le gouvernement de Léon Nicole, que les crèches reçoivent ponctuellement une modeste subvention. Dès lors, les pouvoirs publics sont attentifs à la situation financière des institutions de la petite enfance.

Après la guerre, en 1948, la Ville de Genève introduit un mode de subventionnement des crèches sur son territoire d'un montant annuel de 1'000 francs par institution, auquel s'ajoute un forfait journée-enfant.

Les années 60

On enregistre alors l'arrivée de flux migratoires très importants, notamment du sud de l'Europe, qui vont entraîner un renforcement de l'action des pouvoirs publics en faveur des établissements de la petite enfance. Les autorités veulent être attentives au sort des enfants placés hors du foyer familial, en même temps qu'elles reconnaissent le rôle d'utilité publique des associations qui gèrent crèches et jardins d'enfants.

Ainsi s'ouvre, en 1961, le premier jardin d'enfants public qui marque le début de la professionnalisation des métiers de la petite enfance. En 1986, on voit apparaître les diplômes cantonaux de nurse et de jardinière d'enfants, suivis du diplôme cantonal d'éducateur ou éducatrice du jeune enfant en 1995, dont l'école

devient, en 2005, une école professionnelle supérieure (niveau tertiaire non universitaire).

En 1963, une loi cantonale sur les garanties que doivent présenter les personnes s'occupant de mineurs hors du foyer familial est introduite ; elle permet un contrôle par l'Etat des structures d'accueil jusque-là sans réglementation.

C'est aussi en 1963 que, pour la première fois, le Conseil administratif, au moyen d'un dépassement de crédit, accorde une subvention exceptionnelle aux institutions de la petite enfance de 30'000 francs, soit 15% de la masse salariale de l'époque, afin de revaloriser le travail des éducatrices. A partir de 1971, cette subvention devient régulière.

Les besoins financiers de la petite enfance ne vont cesser de croître en raison de l'essor du secteur, mais aussi de la revalorisation de la rémunération du personnel et de l'adaptation au coût de la vie de l'allocation journée-enfant.

TABLE DE MATIERES

	Page
Préambule	5
L'équipe éducative	6
La collaboration avec les familles	13
Les groupes	16
La collaboration avec les services extérieurs	22
Quelques chiffres	24
Bref historique	28

Préambule

Cette année, nous nous sommes beaucoup intéressés aux jeux, pourquoi favoriser tels jeux et comment aménager notre espace pour favoriser les différents jeux. Une partie de l'équipe a produit un document sur le jeu, dans lequel on peut trouver les différentes sortes de jeux, leur définition, leur utilité et des exemples pour toutes les tranches d'âge qui nous concernent. Plusieurs groupes et surtout le groupe des grands ont beaucoup favorisé le jeu libre cette année et nous avons pu en voir les bénéfices : les enfants sont devenus autonomes dans beaucoup de domaines.

Nous avons poursuivi avec une formation pour toute l'équipe « jouer c'est magique » C'est le programme éducatif des services de garde du Québec, qui a passablement de succès à Genève. Comme dans tous les courants il y a du bon et du moins bon, nous allons voir ce que nous pouvons mettre sur place dans notre institution. L'aspect que nous avons surtout traité lors de la formation se réfère à l'aménagement de l'espace. Nous devons favoriser encore plus les coins avec des différentes activités et ne pas surcharger ces endroits avec trop de matériel. Cette formation peut se poursuivre encore deux ans, selon les envies de l'équipe. Nous allons éventuellement poursuivre la formation l'année prochaine.

Nous avons malheureusement dû renoncer au projet de lieu de rencontre CAFE (Confignon Accueil Famille Enfants) et ceci faute de participation. Pourtant les deux personnes qui s'en occupaient ont vraiment, à mon avis, tout mis en œuvre pour que cette structure fonctionne (flyers distribués dans les boîtes aux lettres, rencontre avec les parents lors des sorties des écoles, etc).

Nous avons également, cette année, ouvert le nouveau groupe de crèche à mi-temps. Même si le groupe n'a pas affiché complet toute l'année, j'ai quand même l'impression d'avoir offert une prestation utile à plusieurs familles, qui étaient parfois dans l'attente de trouver une solution à la crèche à plein temps. Pour d'autres familles, cette solution est suffisante et couvre leur besoin.

L'équipe éducative

Cette année, nous avons engagé 5 nouveaux aides dont 1 civiliste, qui est resté le temps de finir son service civil, puis a terminé son année scolaire comme aide.

Pour la première fois, nous avons engagé une apprentie socio-éducative, qui avait déjà travaillé dans notre institution en tant qu'aide.

Par ailleurs, nous avons dû combler deux congés maternité dès la rentrée, puis deux autres éducatrices enceintes ont dû être remplacées.

Pour le Temps partiel, en raison du manque d'inscription mentionné dans le rapport annuel de l'année précédente, une structure de crèche à mi-temps a été ouverte avec un temps d'ouverture de 7h30 à 12h30. Les enfants prennent leur repas à la crèche mais ne font pas de sieste. Nous disposons de 14 places pour cette structure.

Nous disposons à l'heure actuelle de 60 places à la crèche à plein temps et de 14 places à la crèche à mi-temps (une place correspond à onze heures de présence pour le plein temps et de 5 heures pour le mi-temps). Ces places sont partagées en 5 groupes, suivant l'âge des enfants, soit :

- Les bébés de 0 à 1 an
- Les petits de 1 an à 2 ans
- Les moyens de 2 ans à 3 ans
- Les grands de 3 ans à 4 ans
- La crèche à mi-temps de 18 mois à 4 ans

Pour encadrer tous ces enfants, nous avons besoin de 8,68 postes d'éducatrice, 1,8 postes d'auxiliaire et 5 postes d'aide. Nous avons 0,6 poste d'apprentie.

Le Temps partiel

La formule du jardin d'enfants est restée la même avec un temps d'ouverture de 30 minutes supplémentaires de 8h30 à 12h. Nous pouvons accueillir 18 enfants.

Pour occuper ce poste, il faut 0,38 poste d'éducatrice et 0,33 poste d'auxiliaire.

Il faut préciser que ce nombre de postes ne correspond pas au nombre de personnes, plus nombreuses, car beaucoup d'éducatrices et d'auxiliaires

travaillent à temps partiel. Nous avons également un poste de remplaçante sur appel.

Nous avons donc dans toute l'institution (sans les remplaçantes) :

- 12 éducatrices
- 4 auxiliaires
- 5 aides

Toutes les éducatrices et auxiliaires bénéficient d'un temps de décharge proportionnel à leur pourcentage de temps de travail. Il est de 4 heures par semaine pour une personne travaillant à 100%.

Composition de l'équipe du *Temps complet* (crèche)

Les diplômées (par ordre alphabétique)

Aline Butty, engagée en septembre 2009, éducatrice du jeune enfant, occupe un poste à 100% dans le groupe des grands.

Aurélie Romain, engagée en septembre 2005, éducatrice du jeune enfant, occupe un poste à 80% dans le groupe des petits (congé maternité).

Deng Pho, engagée en mars 2009, éducatrice du jeune enfants, occupe un poste à 100% dans le groupe des bébés .

Géraldine Alvarez, engagée en septembre 2009, éducatrice du jeune enfant, occupe un poste à 80 % dans le groupe bébés.

Katia Oliva, engagée en septembre 2003, éducatrice du jeune enfant, occupe un poste à 100% dans le groupe des petits.

Magali Piovesan, engagée en septembre 2005, éducatrice du jeune enfant, occupe un poste à 60% dans le groupe des moyens.

Maya Mesli, engagée en septembre 2007, éducatrice du jeune enfant, occupe un poste à 100% dans le groupe des moyens.

Rachel Torbidone, engagée en septembre 2008, éducatrice du jeune enfant, occupe un poste à 60% dans le groupe des petits (congé maternité).

Romaine Haussauer, engagée en octobre 1999, nurse, occupe un poste à 60% dans le groupe des moyens.

Sandrine Ramirez Gonzalez, engagée en septembre 2007, éducatrice du jeune enfant, occupe un poste à 80% dans le groupe des grands.

Sophie Meissner, engagée en septembre 2004, éducatrice du jeune enfant, occupe un poste à 68% à la crèche à mi-temps.

Le personnel non diplômé

Gilles Westeel est engagé comme auxiliaire à 60% et termine sa formation en emploi en 3^{ème} année.

Virginie Wili, engagée en septembre 2003, auxiliaire, occupe un poste à 68%, à la crèche à mi-temps.

Kevin Le Moine a été engagé comme auxiliaire afin de pouvoir s'inscrire à l'ESEDE (Ecole supérieure d'éducateur de l'enfance). En effet, pour pouvoir accéder à la formation en emploi, il est demandé d'avoir fonctionné en tant qu'auxiliaire pendant une année. Il occupe une place à 60%.

Justine Bays, Caroline Leonelli, Stéphanie Martins, Loris Lang et Marie Cordey ont été engagés d'août 2011 à août 2012 à 100% avec un contrat à durée déterminée.

Deux personnes ont entrepris, en même temps que leur travail à la crèche, leur maturité spécialisée. Cela signifie que l'ECG et la Haute Ecole Sociale sont en collaboration étroite avec nous afin que l'étudiant puisse mener à bien son travail écrit qui sera validé dans un premier temps, puis soutenu dans un deuxième temps par l'étudiant et validé par les deux instances. Cette maturité spécialisée dans le travail social permet aux jeunes qui ont un certificat de l'ECG d'accéder aux Hautes Ecoles de Santé.

Marie Cordey a trouvé une place d'auxiliaire dans une autre crèche et pourra ainsi s'inscrire à l'ESEDE en emploi. Stéphanie Martins a trouvé une nouvelle place d'aide et entreprendra ses études à l'ECG du soir. Caroline Leonelli et

Justine Bays partiront toutes les deux pour des séjours linguistiques à l'étranger.

Composition de l'équipe du *Temps partiel* (jardin d'enfants)

Les diplômées

Nicole Blanc, engagée en septembre 2002, éducatrice du jeune enfant, occupe un poste à 38,5%, ce qui correspond aux 4 matinées hebdomadaires du jardin d'enfants *Tom Pouce*.

Le personnel non diplômé

Rose-Marie Bagnoud-Roesti, engagée en septembre 2008, nurse mais employée comme auxiliaire, occupe un poste à 38,5%, ce qui correspond aux 4 matinées du jardin d'enfants *Tom Pouce*.

Le personnel travaillant pour l'EVE dans son ensemble

Zoïla Peronnet, engagée en septembre 2008, auxiliaire, occupe un poste de remplaçante sur appel (maladies, vacances, formations) dans l'institution. Zoïla couvre principalement les absences des éducatrices et occasionnellement celles des auxiliaires.

Ce poste de remplaçante est très difficile à pourvoir, c'est la raison pour laquelle nous n'avons pas trouvé de personne diplômée et que Zoïla a été engagée alors qu'elle est auxiliaire. Il est à noter que Zoïla a une solide expérience dans la Petite enfance et est tout à fait apte à occuper ce poste.

Les remplaçantes des congés maternité

Cette année, nous avons eu 2 congés maternité à combler, ce qui a pu être réalisé grâce à deux éducatrices remplaçantes, **Sabrina Armuzzi et Jacqueline Nay**, que nous avons pu garder durant toute l'année. Puis, il nous a fallu combler des arrêts de travail de deux éducatrices enceintes. **Jacqueline Nay** a poursuivi son remplacement et nous avons engagé **Véronique Besson**.

Les postes administratifs

Ingrid Andersson Brunner, engagée en septembre 1999, directrice, occupe un poste à 80% et assume la direction de l'EVE (Espace de Vie Infantile) dans son ensemble.

Lucette Chatelain, engagée en octobre 1999, directrice adjointe depuis septembre 2005, occupe un poste à 60% en secondant la directrice, essentiellement auprès du personnel non diplômé.

Nous bénéficions également des services d'une secrétaire-comptable, **Francine Flubacher**, qui est engagée par la Commune et pas directement par l'institution.

Les stagiaires

Comme chaque année, nous avons accueilli plusieurs stagiaires de l'ESEDE, ainsi que beaucoup de jeunes du cycle d'orientation et de l'ECG.

Nous avons également accueilli 2 personnes de la formation Mary Poppins. La formation de Mary Poppins dépend de Pro Juventute. C'est une formation d'assistante maternelle qui s'inscrit dans le cadre des Emplois de solidarité du DSE.

Ce dispositif de formation est offert aux candidates en fin de droit de chômage ayant répondu aux pré-requis de Pro Juventute, ainsi qu'aux critères d'éligibilité des emplois de solidarité définis par le DES. Le principal objectif est d'accompagner des candidates en fin de droit de chômage à l'activité d'assistante maternelle.

Afin de répondre aux exigences de formation, un ou plusieurs stages en crèche de 6 semaines doivent être effectués en plus de la formation théorique. C'est la raison pour laquelle nous accueillons de temps en temps ces stagiaires.

Les assistantes maternelles sont des personnes qui vont dans les familles s'occuper des enfants, contrairement aux mamans de jour qui elles gardent les enfants chez elles.

Formation

Cette année, le personnel a pu non seulement bénéficier des cours CEFOC (ou autre), mais a également suivi une formation d'équipe.

Aline Butty	« Ne tournons pas seulement en rond »
Magali Piovesan	« Ne tournons pas seulement en rond »
Lucette Chatelain	« La communication pour accompagner les équipes » « Vers un nouveau profil d'équipe » (intégration des ASE)
Ingrid Andersson	« La communication pour accompagner les équipes » « La violence domestique à travers l'histoire contemporaine »
Kevin Le Moine	« Et si on jouait à rien » (conférence)

Formation d'équipe

Dans le courant du printemps, toute l'équipe a suivi une formation de 12 heures « Jouer c'est magique », qui explore le développement global et l'apprentissage actif. Implanté au Québec (notre formatrice venant tout droit de là-bas) depuis 1994, d'abord de façon expérimentale puis plus largement depuis 1997, à la suite de l'adoption du premier programme éducatif pour les centres de la Petite enfance, le programme « Jouer c'est magique » est une traduction et une adaptation du programme américain « High Scope » développé au Michigan dans les années 1960, puis évalué par des recherches tout au long des années 1970.

L'approche de l'apprentissage actif est une approche cognitive et socioconstructiviste qui place l'enfant et ses pairs au cœur de leurs apprentissages. Dans ce même esprit, tous les partenaires de la crèche seront

entraînés, selon leur rôle et responsabilité, à expérimenter et à vivre ces changements.

Ces connaissances et ces savoirs faire sont transmis et développés dans différents milieux partout au Québec. Depuis 5 ans, cette formation est largement dispensée non seulement dans les cours de formation continue (CEFOC), mais également dans les crèches.

L'intérêt d'avoir eu cette formation au sein de notre institution est, premièrement, d'avoir pu entendre tous le même discours et, deuxièmement, d'avoir pu appliquer directement dans les groupes d'enfants la pratique enseignée lors de nos jours de formation.

Il faut savoir que ce programme de formation peut être poursuivi pendant 2 ans en tout (3 modules).

Au vu du débriefing durant le mois de juin, l'équipe est en réflexion concernant la suite à donner à cette formation.

La collaboration avec les familles

Sans la collaboration avec les familles, notre travail ne serait pas possible. Nous avons besoin que les parents nous fassent confiance et que nous ayons confiance en eux. L'intégration commence avec un premier entretien avec la directrice. L'institution et les grandes lignes de notre projet pédagogique sont présentées à ce moment-là. Les parents ont la possibilité de poser des questions d'ordre administratif et organisationnel. Par la suite, les parents ont un premier entretien avec une éducatrice du groupe que l'enfant va fréquenter. Les parents se font très vite une opinion de notre manière de travailler et nous en profitons pour avoir un maximum d'informations sur les familles et les enfants. Ces précisions vont nous aider dans la prise en charge future. Ce sont dans ces premiers moments que nous devons gagner leur confiance.

Nous avons des contacts réguliers avec les parents qui sont nos premiers interlocuteurs, mais également avec la famille élargie comme les grands-parents, les oncles et tantes, etc.

L'équipe a pour mission de combler le vide provoqué par l'absence des parents qui doivent pouvoir vaquer à leurs occupations, tranquilles et rassurés. Pendant ce temps, les enfants pourront profiter de la vie en groupe, des activités et des apprentissages proposés.

Les éducatrices de la crèche proposent à tous les parents un entretien à la fin de l'intégration de leur enfant. Cette rencontre a lieu un ou deux mois après le début de l'accueil (cela dépend du temps que les enfants et les parents ont besoin pour s'intégrer dans notre institution). Elle permet aux parents de poser des questions, aux éducatrices de répondre au mieux à leurs demandes et d'échanger leurs points de vue sur le besoin des enfants. Ce moment est essentiel pour l'équipe.

Durant toute l'année, tant les éducatrices que la directrice restent à disposition des parents pour des entretiens. A la fin de chaque année, les éducatrices proposent aux parents qui le désirent d'effectuer un bilan de l'année. L'équipe éducative demande aussi régulièrement des entretiens aux parents lorsqu'elle a un souci quant à la prise en charge de l'enfant. Nous avons besoin de cette collaboration pour pouvoir avancer ensemble et pour le bien-être de l'enfant.

Pour le groupe de jardin d'enfants nous avons pu remarquer que les parents sollicitent moins de rencontres, seule une minorité de familles les demande. Le contact de tous les jours semble en général suffisant. Nous proposons un entretien de fin d'année mais très peu de parents sont intéressés. Occasionnellement, nous avons des entretiens, mais c'est plutôt avec des enfants

qui posent quelques problèmes et/ou qui sont suivis à l'extérieur (psychologue, logopédiste, psychomotricien, etc).

Les réunions de parents

Une réunion de parents a lieu dans tous les groupes, normalement au mois d'octobre ou novembre. Pour le groupe des bébés, nous repoussons en principe quelque peu cette réunion, afin d'inclure également les familles qui nous rejoignent plus tard dans l'année.

L'animation de la soirée est placée sous la responsabilité et la fantaisie des éducatrices. Habituellement, nous débutons avec quelques informations et explications d'une journée à la crèche, (surtout dans les groupes des bébés et petits), ainsi que quelques recommandations aux parents présents. Pour la suite, parfois les éducatrices préparent un film ou montrent des photos prises dans la journée. Souvent, pour rendre la soirée un peu plus ludique, elles proposent des animations diverses, suivies d'une petite collation habituellement préparée par les enfants dans la journée.

Ces soirées ont deux buts bien précis : le premier but est bien sûr que les éducatrices puissent présenter ce qu'elles font avec les enfants durant la journée et se faire connaître par les parents. Le deuxième but, mais pas le moindre, est que les parents fassent connaissance entre eux et que nous puissions tous discuter un moment tranquillement. Nous avons souvent remarqué qu'une certaine entraide se crée par la suite entre les parents, ce qui peut être très favorable par la suite quand les enfants iront à l'école.

Je participe personnellement à toutes ces réunions, c'est un moment informel durant lequel je peux voir les parents et où des contacts peuvent se créer. Lors de ces rencontres, je peux faire plus ample connaissance avec des parents que nous voyons rarement à l'institution.

Escalade, Noël et Pâques

Le jardin d'enfants a, comme chaque année, invité les parents à venir goûter sa traditionnelle soupe de l'Escalade. Les enfants du jardin d'enfants sont venus grimés et déguisés.

Pour les autres fêtes, nous avons réuni les enfants sans les parents. A l'Escalade, nous avons organisé un défilé de déguisements, suivi d'un film sur cet événement historique. A Noël, les enfants ont pu profiter d'un spectacle de marionnettes et de contes de Noël et, à Pâques, nous avons été à la chasse aux œufs. C'est toujours un peu difficile d'inclure les parents de la crèche à ces fêtes. En effet,

si les enfants viennent chez nous, c'est précisément parce que les parents travaillent et sont donc peu disponibles pour venir à la crèche durant la journée.

Brunch de la nouvelle année

En fin janvier, nous avons organisé un brunch pour toute l'institution dans la salle communale. Nous avons opté pour un brunch de début d'année plutôt qu'une fête de Noël. En effet, les parents et nous-mêmes avons un agenda bien rempli en fin d'année et nous avons remarqué que nous rencontrons plus de succès en début d'année quand les familles ont un peu plus de disponibilités. Un nombre considérable de parents est venu et nous avons pris le petit déjeuner ensemble dans une bonne ambiance.

Promotions

Le jardin d'enfants a préparé un grand goûter avec tous les enfants le jour des promotions, dernier jour avant la fermeture estivale. Une éducatrice du groupe des grands est venue conter pour les enfants.

Nous avons défilé lors du cortège des promotions avec les deux écoles enfantines de la Commune. Nous avons connu un très bon taux de participation cette année encore. Le thème des déguisements était : les chapeaux recyclés. Les enfants ont préparé des chapeaux en relation avec ce thème. Sur place, nous avons pu remarquer que l'école avait changé le thème en cours de route, mais ceci n'avait que très peu d'importance.

Fête de fin d'année

Pour finir l'année, la crèche a organisé un repas canadien en invitant toutes les familles de l'institution. Nous avons pu remarquer que très peu de parents du jardin d'enfants étaient présents. En revanche, les parents de la crèche ont bien participé et nous avons eu de la chance avec le temps. Certains viennent pour la soirée et d'autres juste un petit moment. Les groupes des grands, moyens, petits et de la crèche à mi-temps en ont profité pour proposer un petit spectacle très apprécié par les parents.

Nous avons voulu marquer un peu le fait que la Fondation a été créée il y a déjà 10 ans et offrir quelque chose de plus aux enfants. Nous avons donc fait appel à un marionnettiste, qui nous a proposé un magnifique spectacle auquel les enfants et également quelques parents ont pu participer.

Les groupes

La crèche

La crèche à plein temps bénéficie encore cette année de 55 places pour la commune de Confignon. Il reste 1 place réservée et subventionnée par la commune de Bernex, deux enfants en profitent encore cette année. Ce sont les deux derniers enfants de Bernex. A partir de l'année prochaine, nous n'avons plus de collaboration avec la commune de Bernex. Nous avons deux places attribuées à la commune d'Aire-la-Ville pour trois enfants et 2 places à la commune de Cartigny également pour trois enfants. A noter que cette dernière loue une troisième place pour ses habitants à partir du mois de janvier 2012. Les familles habitant ces communes ont les mêmes conditions que les familles de Confignon, la seule différence étant que nous ne tenons pas de liste d'attente, ce sont les communes « locataires » qui décident quelle famille va pouvoir bénéficier des places qu'elles louent. Les communes concernées paient le coût réel de la place et l'institution leur reverse le montant des pensions versées par les parents.

Nous avons donc un total de 60 places. J'essaie d'attribuer les places le plus tôt possible afin que les familles cherchant une place puissent être rassurées quant au mode de garde de leur enfant. Quant aux familles auxquelles nous ne pouvons pas répondre favorablement, elles ont ainsi du temps pour chercher une autre solution.

Au mois de septembre 2011, nous avons accueilli 88 enfants, dont 80 de la commune de Confignon. Il faut préciser que certains de ces enfants ne sont pas encore présents mais leur place est réservée et payée (cf règlement art. 3).

Cette année, il nous manquait quatre enfants dans le groupe des bébés, deux de ces enfants nous ont rejoints en novembre et les deux autres en janvier. Dans les autres groupes, nous avons eu peu de changement et tous les enfants étaient déjà présents à la rentrée.

Nous n'avons eu que très peu de changements cette année : deux arrivées au mois de novembre dans le groupe des moyens et les deux enfants supplémentaires de la commune de Cartigny qui nous ont rejoints au mois de janvier jusqu'à la fin de l'année scolaire. A fin juin, 11 enfants nous ont quittés dans le groupe des grands pour prolonger les vacances avant le début de l'école.

Comme les années précédentes, nous répartissons les enfants selon leurs âges pour former quatre groupes homogènes. Pour la rentrée, les groupes sont constitués en fonction des nouvelles dates d'entrée à l'école, à savoir le 31 juillet à la place du 31 octobre. Nous avons quand même dû déroger légèrement à cette règle pour répondre au mieux aux besoins existants.

Le groupe des bébés

Ce groupe de 12 places accueille des enfants de 4 mois (fin du congé maternité) à une année.

En début d'année, le groupe était déjà composé de 15 bébés. En fin d'année, ce nombre est monté à 21. 6 enfants ont intégré le groupe petit à petit suivant le moment de leur naissance. Pour répondre à la demande de la commune de Cartigny, nous avons dû un peu surcharger ce groupe, ce qui était faisable car les enfants étaient plus âgés que d'habitude. De ce fait, nous avons donc pu « pousser un peu les murs » pour quelques mois.

Le démarrage avec autant de bébés et de familles à accueillir en même temps n'était pas très facile. Nous avons bien profité des deux semaines à notre disponibilité durant le mois d'août pour procéder aux entretiens avec les parents et à l'intégration des enfants.

La fréquentation se répartit comme suit : (en janvier)

- 1 enfant à 100%
- 3 enfants à 80%
- 13 enfants à 60 %
- 4 enfants à 40 %

Comme cela a souvent déjà été remarqué, nous avons beaucoup d'enfants qui viennent à 60%. Nous avons de nombreuses familles dans lesquelles un des parents travaille à temps partiel, mais nous avons aussi des familles qui combinent le mode de garde entre la crèche et des membres de la famille, souvent les grands-parents. Nous pouvons également constater que nous avons peu de familles dont les deux parents travaillent à 100% et relativement peu de familles monoparentales. C'est en partie pour ces raisons que nous avons peu d'enfants fréquentant l'institution à 100% (un total de 12 dans l'institution).

Le groupe des petits

Ce groupe de 14 places accueille des enfants âgés entre 1 et 2 ans.

Nous avons eu 22 enfants durant toute l'année. Nous avons accueilli 4 nouveaux enfants en début d'année ; par la suite, ce groupe est resté stable durant toute l'année.

La fréquentation se répartit comme suit :

- 4 enfants à 100%
- 2 enfants à 80 %
- 10 enfants à 60%
- 6 enfants à 40 %

Comme dans le groupe des bébés, nous avons beaucoup d'enfants qui fréquentent l'institution à 60%, mais nous avons également quelques enfants à 80 et à 100%. On peut souvent remarquer que la fréquentation augmente un peu avec l'âge. Il nous reste quand même 6 enfants à 40% (deux jours), ce qui est le minimum que nous acceptons à la crèche. Beaucoup de crèches ont maintenant opté pour un minimum de trois jours, mais je trouve que cet abonnement de deux jours est tout à fait justifié.

Le groupe des moyens

Ce groupe de 16 places accueille des enfants âgés de 2 à 3 ans.

Nous avons également ici un groupe très stable, 19 enfants à la rentrée en septembre et 21 à partir du mois de novembre jusqu'à la fin de l'année.

La fréquentation se répartit comme suit :

- 3 enfants à 100%
- 4 enfants à 80%
- 11 enfants à 60%
- 3 enfants à 40%

Un peu plus d'enfants ont un taux de fréquentation plus élevé mais le 60% reste le taux le plus utilisé. On peut, par contre, voir que la fréquentation à 40% baisse un peu.

Le groupe des grands

Ce groupe de 18 places accueille des enfants de 3 à 4 ans. Pour la plupart d'entre eux, c'est la dernière année de crèche avant de faire le grand saut et de commencer « la vraie école ». Nous avons eu, cette année, un seul enfant un peu plus jeune qui était déjà avec ce groupe l'année passée. Il a donc suivi le groupe, mais va rester encore une année à la crèche. Ce choix est lié au fait qu'il faut remplir un maximum la crèche et que nous n'avons pas toujours des grands

enfants en suffisance. Ce groupe est également resté très stable toute l'année jusqu'au mois de juillet, où 11 enfants nous ont quittés « prématurément » pour profiter des vacances avant de commencer l'école. Dix de ces enfants avaient des grands frères et/ou sœurs qui eux finissaient également l'école fin juin. Dans ce groupe, nous avons eu 29 enfants jusqu'au mois de juillet. Et 18 les deux dernières semaines.

La fréquentation se répartit comme suit:

- 4 enfants à 100%
- 2 enfants à 80%
- 13 enfants à 60%
- 10 enfants à 40%

Nous avons eu, cette année, beaucoup d'enfants dans ce groupe. Le fait d'avoir beaucoup de petits taux de fréquentation n'est pas toujours aisé pour les éducatrices. Avoir beaucoup d'enfants signifie non seulement beaucoup de différentes personnalités, mais également plus d'entretiens avec les parents, plus de particularités (allergies, maladies, traitements, etc.) à se souvenir.

Tous les groupes sont essentiellement formés par des enfants qui fréquentent déjà l'institution, à l'exception du groupe des bébés qui est presque entièrement constitué par de nouveaux enfants. Pour les autres groupes, nous avons eu quatre nouveaux enfants dans le groupe des moyens et cinq dans le groupe de petit. Il est assez rare que nous puissions accueillir de nouveaux enfants en raison du faible pourcentage de changement d'abonnement des enfants déjà présents.

En conclusion, la crèche à plein temps a accueilli durant l'année scolaire 93 enfants pour un total de 60 places.

Groupe à mi-temps

Voilà notre première année avec le groupe de la crèche à mi temps. Ce groupe peut accueillir 14 enfants de 7h30 à 12h30 tous les jours de la semaine. Les fermetures sont les mêmes que celles de la crèche. Certaines familles que nous n'avons pas pu accueillir des jours entiers ont profité de ce groupe. Nous avons également des parents qui font des études et pour qui un mode de garde de leur enfant le matin suffit. Nous avons aussi des parents qui sont en recherche

d'emploi et qui, de ce fait, bénéficient de ces matinées pour se consacrer à la recherche d'un travail.

Ce groupe n'a pas été complètement rempli. Nous sommes passés de 12 enfants en septembre à 15 en février jusqu'à la fin de l'année. Je trouve que nous avons fait un bon choix en créant ce groupe. A présent, il faut voir ce que cette nouvelle option va donner sur le long terme.

La fréquentation se répartit comme suit :

- 7 enfants 3 matinées
- 1 enfant 4 matinées
- 7 enfants 5 matinées

Le jardin d'enfants Tom Pouce

Le groupe du jardin d'enfants accueille des enfants dès 2 ans révolus. Nous avons changé l'âge d'entrée au jardin d'enfants du fait que le groupe de la garderie où nous accueillions des enfants à partir de 18 mois n'existe plus. Avant, les enfants de 3 à 4 ans venaient pendant une année au jardin d'enfants avant d'intégrer l'école. Maintenant, les enfants peuvent venir pendant deux ans consécutifs dans ce groupe.

Ce groupe a une capacité de 18 places et reste en principe très stable tout au long de l'année. 22 enfants étaient inscrits en début d'année, nous avons eu un départ (l'enfant a intégré le groupe de la crèche à mi-temps) et deux arrivées. Donc au total 24 enfants ont fréquenté ce groupe. Ce groupe n'a pas affiché complet cette année, nous avons eu entre 16 et 17 enfants par jour. La fréquentation est possible entre deux à quatre demi-journées par semaine. Le jardin d'enfants se calque sur l'école et est donc fermé le mercredi et pendant les vacances scolaires.

La répartition des 23 enfants en fin d'année est la suivante :

7 enfants viennent 4 matinées
9 enfants viennent 3 matinées
7 enfants viennent 2 matinées

Nous pouvons constater que les enfants de 3 à 4 ans viennent en principe 3 à 4 fois par semaine et que les plus petits viennent 2 à 3 fois par semaine. Nous avons eu, cette année, passablement d'enfants qui nous ont quittés pour l'école. Seulement 7 enfants vont rester avec nous pour une deuxième année.

Je tiens à préciser que toute l'institution accueille uniquement des enfants dont les parents habitent et/ou travaillent sur la commune de Confignon (excepté les places réservées par les communes environnantes). Nous n'acceptons plus les enfants des autres communes comme auparavant.

La collaboration avec les services extérieurs

Cette année, l'infirmière du **SSJ**, Madame Séverine Emery-Martin, avec qui nous collaborions depuis de nombreuses années a voulu être plus présente dans notre institution, plus particulièrement pour les parents afin de répondre à leurs questions.

L'infirmière a fixé 3 dates en fin de journée et nous avons prévenu les parents de sa présence. Dans un premier temps, elle a attendu les parents dans la salle de la crèche à mi-temps et les éducatrices lui envoyaient les parents demandeurs. Cette formule n'a pas été très concluante. Par la suite, l'infirmière s'est installée dans le couloir de l'ancienne école afin de se présenter à tous les parents lorsque ceux-ci venaient chercher leurs enfants. Les parents qui avaient des questions relatives à la santé, au sommeil, à l'alimentation ont pu être réconfortés ou dirigés vers les services compétents. Madame Emery-Martin est aussi intervenue pour des animations auprès des enfants : comment se brosser les dents ou comment bien se moucher.

Notre psychologue attitrée, Madame Odile Lecerf, qui dépend du **SPEAM**, nous a apporté son aide à plusieurs reprises afin de soulager l'équipe lors de questionnements éducatifs.

Service de la consommation et des affaires vétérinaires

Pour rappel, il nous avait été demandé, lors de la dernière visite du service de la consommation et des affaires vétérinaires, d'effectuer quelques modifications dans la cuisine et les toilettes du groupe des grands.

Les travaux ont pu être effectués durant la fermeture estivale afin de répondre aux exigences recommandées. Un SAS a été érigé et nous avons ainsi pu séparer efficacement la partie des toilettes de la partie cuisine.

CAFE (Confignon-Accueil-Famille-Echanges)

Nous avons ouvert un lieu d'accueil une fois par mois sur Confignon et une fois sur Cressy pour les familles seules lors de l'arrivée de leur premier enfant.

Afin de redynamiser les rencontres, nous avons décidé de proposer des thèmes lors de nos rencontres (le sommeil, les limites, des bricolages, de la

gymnastique). Après quelque temps, au vu du peu de succès, nous avons à nouveau envoyé des flyers à tous les pédiatres, sages-femmes, lieux d'accueil pour enfants, ainsi qu'à tous les ménages de la commune afin de leur rappeler l'existence de ce lieu d'accueil. Nous nous sommes également rendues sur place à la rentrée des classes de Confignon et Cressy, afin de pouvoir contacter les parents individuellement et de façon plus personnelle.

Nous avons également contacté l'association « Espace-Famille » de Bernex, qui offre aussi un lieu d'accueil pour les parents depuis plusieurs années, afin de voir ce que nous pourrions faire de plus ou différemment pour attirer plus de familles. Il aurait fallu prévoir plus de jours d'ouverture de ce lieu d'accueil (une fois par semaine), quand bien même, avec cette option, l'équipe de Bernex se retrouve assez fréquemment avec peu de parents et d'enfants.

Malgré nos efforts, nous avons été dans l'obligation de cesser notre activité vu le manque de fréquentation des parents.

Quelques chiffres

Temps complet

Pour plus de clarté, j'ai décidé de me préoccuper uniquement des places appartenant à la commune de Confignon. J'ai pris en considération les 55 places de la crèche à plein temps, les 14 places de la crèche à mi-temps et les 18 places du jardin d'enfants. Je présume que ce qui intéresse la Commune est de savoir comment les places subventionnés par elle-même sont occupées.

Cette année, 83 enfants de la commune ont fréquenté la crèche à plein temps, deux de plus que l'année passée, ce qui nous fait 1,5 enfants par place. Ceci montre bien que nous avons une majorité d'enfants qui fréquente la crèche à un pourcentage réduit.

Comme déjà l'année passée, nous sommes au complet voir en surcharge les lundis mardis et jeudis, surtout en fin d'année dans le groupe des bébés car nous avons accepté une place supplémentaire pour la commune de Cartigny. Nous profitons donc des mercredis et des vendredis pour organiser les entretiens avec les aides et les stagiaires. Nous plaçons également un maximum de décharges ce jour-là. Le mercredi est aussi un jour que nous utilisons pour effectuer des sorties extraordinaires avec les enfants, avancer différents dossiers et effectuer des observations, etc.

Juste pour information, nous avons cette année une petite majorité de garçons, à savoir 43 garçons pour 40 filles, ce qui n'a pas beaucoup d'influence pour nous.

La fréquentation moyenne, cette année, est très élevée. Nous arrivons à 94% et n'avons jamais été en-dessous des 85% demandés par la ville de Genève.

Pour la crèche à mi-temps, après une année de fonctionnement, je dois admettre que nous n'avons pas encore affiché complet, mais nous avons quand même dépassé les 80% de fréquentation depuis le mois de février. Si mes souvenirs sont justes, nous avons vécu le même phénomène en 2000 au bilan de la première année de crèche.

Nous avons accueilli un total de 17 enfants dans ce groupe. Les débuts ont été un peu délicats, car nous avons deux enfants qui ne sont restés que très peu de temps (ils ont changé pour le groupe du jardin d'enfants). Quatre enfants nous ont rejoints en cours d'année. A partir du mois de janvier, le groupe est resté très stable. Trois des enfants de ce groupe vont intégrer la crèche à plein temps dès la rentrée 2012.

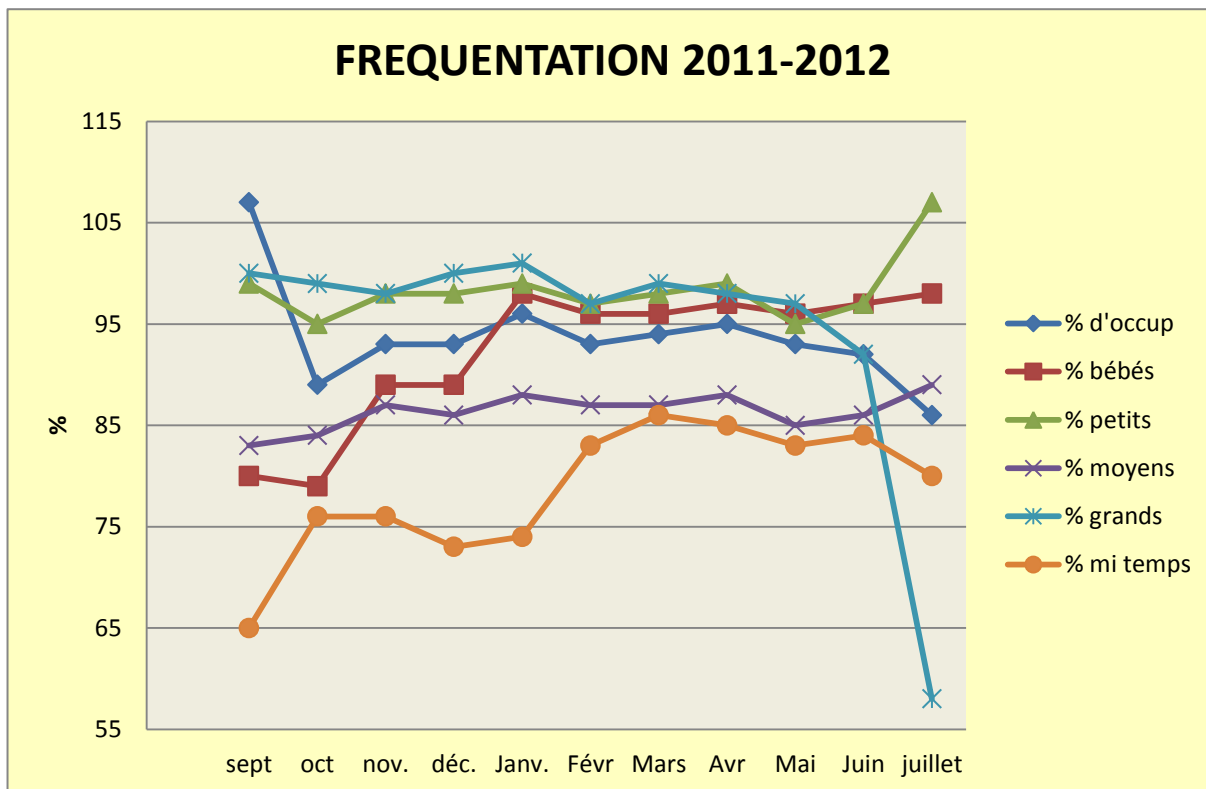
Pour ce groupe, nous avons une fréquentation moyenne plus basse, soit de 78,5%, mais si je fais la moyenne entre la crèche à plein temps et celle à mi-temps, le pourcentage est bien supérieur.

Pour avoir une idée un peu plus visuelle de la fréquentation, il faut tenir compte du fait que je n'ai pas comptabilisé les enfants qui ne sont pas encore là, qui sont en intégration ou tout juste nés, mais en incluant des enfants que nous accueillons en dépannage (enfants qui fréquentent déjà l'institution et qui désirent des journées supplémentaires), j'ai réalisé le tableau ci-après.

J'aimerais juste préciser à nouveau que ces statistiques ont été effectuées uniquement sur les places de la commune de Conignon (55 à plein temps et 14 à la crèche à mi-temps).

FREQUENTATION CRECHE 2011-2012

2011-2012	j ouverts	total j complets	% d'occup	bébés	% bébés	petits	% petits	moyens	% moyens	grands	% grands	Mi temps demi journées	% mi temps
sept	21	1240	107	185	80	271	99	278	83	315	100	191	65
oct	21	1039	89	183	79	262	95	281	84	313	99	223	76
nov.	22	1126	93	216	89	281	98	306	87	323	98	233	76
déc.	17	875	93	168	89	218	98	234	86	255	100	173	73
Janv.	17	903	96	185	98	220	99	240	88	258	101	176	74
Févr	21	1085	93	223	96	267	97	291	87	304	97	245	83
Mars	22	1147	94	234	96	281	98	305	87	327	99	265	86
Avr	19	994	95	203	97	245	99	268	88	278	98	225	85
Mai	20	1024	93	212	96	248	95	273	85	291	97	231	83
Juin	21	1071	92	225	97	266	97	290	86	290	92	246	84
juillet	10	476.5	86	108	98	140	107	142	89	86.5	58	112	80



Comme vous pouvez le constater, passablement d'enfants nous quittent fin juin dans le groupe des grands. En effet, comme c'est leur dernière année de crèche, ils en profitent pour prendre de longues vacances avant de commencer l'école.

On peut également voir que le groupe des bébés démarre relativement tranquillement pour, à partir du mois de janvier, être très plein. Le groupe des moyens n'était, cette année, pas trop plein et le groupe du temps partiel, comme déjà mentionné, a eu un peu de peine à démarrer.

Tom Pouce

Les 18 places à disposition au jardin d'enfants ont été occupées par 24 enfants cette année. Nous avons fini l'année avec un taux d'occupation de 95%, nous avons eu une demi-journée vacante. Nous avons, comme d'habitude, eu quelques changements durant l'année. Un enfant a rejoint la crèche à mi-temps et trois enfants nous on rejoints en cours d'année.

Nous proposons cette dernière place en halte garderie vu que la garderie qui avant proposait ce service n'existe plus, mais nous avons eu relativement peu de succès. Je constate que le fait d'avoir supprimé le groupe de la garderie a eu relativement peu d'influence sur le groupe de Tom Pouce. Nous n'avons pas eu de liste d'attente à gérer. Quelques parents ont manifesté une déception quant au fait qu'il n'y a plus de place en garderie pour les enfants à partir de 18 mois.

Bref historique

2007

Janvier	Engagement de : Vanessa Tzarick, auxiliaire à 80% pour remplacement de congé de maternité. Laure Borcard, auxiliaire pour remplacement de congé maternité Natacha Abbt, aide à 80%
Mars	Départ de : Michel Pillonel, auxiliaire administratif Engagement de : Francine Flubacher , secrétaire-comptable à 30%
Mai	Départ de : Laure Borcard
Juin	Changement des membres de la Fondation Départ de Madame Bernadette Gaspoz et Messieurs Gabriel Praz, Daniel Blondin, René Lindenmayer, Michel Honneger, remplacés par Mesdames Françoise Joliat, Lillia Marini, Malika Michel et Messieurs Samuel Dunant et Vincent Bujard
Juillet	Départ de : Vanessa Tzarick auxiliaire Natacha Abbt, aide
Juillet-août	Fermeture de la crèche pendant deux semaines
Août	Départ de : Telma Borges, Nathalie Heck, Maude Baumgarner, Fnelie Testut, aide, Sandra Gomez, éducatrice Engagement de : Vanessa Tzarick, Cindy Lopez, Gilles Wasteel, Vanessa Castiel, Lysianne, Guenat aides. Maya Mesli, éducatrice à 100%

Septembre Engagement de : Sandrine Ramirez, éducatrice à 80%

Décembre Départ de : Vanessa Castiel, aide

2008

Janvier Engagement de : Gaëlle Kneubuhl, aide à 100%

Juin Départ de : Ruth Crausaz, auxiliaire
Salwa Frauenfelder, auxiliaire remplaçante

Juillet Départ de : Gaëlle Kneubuhl, aide
Mireille Blanc, éducatrice remplaçante
Charlotte Joliat, Nathalie Rosset éducatrice

Juillet - août Fermeture de la crèche pendant 4 semaines

Août Départ de : Cindy Lopez, Lysianne Guenat Gaëlle Kneubuhl aides

Engagement de : Rachele Torbidone, éducatrice à 100%
Marc Bolognesi, Aurélie Schorer, Lionel Buchs, Léa Saulmier, Tess Fernandez, aides à 100%
Rose-Marie Bagnoud, auxiliaire à 30%
Zoila Peronnet, auxiliaire remplaçante

2009

Juillet Départ de : Marc Bolognesi, Lionel Buchs Tess Fernandez, aides

Juillet - août Fermeture de la crèche pendant 4 semaines

Août Engagement de : Aline Butty, éducatrice à 100%
Geraldine Alvarez, éducatrice à 80%
François Berthod, aide civiliste à 100%
Myriam Christophe, Virginie Calegari, aides à 100%
Gloria Cassani, éducatrice remplaçante congé maternité
Jacqueline Nay, éducatrice remplaçante congé maternité

Octobre Engagement de : Véronique Kuenzi, auxiliaire remplaçante congé maternité

2010

Janvier Départ de : François Berthod, aide civiliste
Engagement de : Diana Villadiego, aide à 100%
Priska Marchard de Pina, éducatrice remplaçante congé maternité

Juillet Départ de : Virginie Caligari, Myriam Christophe , Léa Saulmier, Aurélie Schorer,
aides à 100%

Juillet - août Fermeture de la crèche pendant 4 semaines

Août Engagement de : Cécile Girod, Fazile Jashari, Kevin Le Moine, Rafael Vila aide sà100%

Décembre Départ de : Fazile Jashari, aide à 100%

2011

Janvier Engagement de : Diana Albertano, aide à 100%

Juin Changement des membres de la Fondation

Départ de Mesdames Françoise Joliat, Lillia Marini, Sophie Demaurex et Messieurs Samuel Dunant, Didier Frey remplacés par Mesdames Elisabeth Gabus Thorens, Antoinette Hofer et Messieurs Olivier Peyrot, Marcello Tedeschi, Vincent Brunner.

Juillet Départ de : Cécile Girod, Rafael Vila, Diana Albertano, aides à 100%
Vanessa Tzarik, auxiliaire en formation à 60%

Juillet - août Fermeture de la crèche pendant 4 semaines

Août Engagement de : Justine Bay, Marie Cordey, Stéphanie Martins, Caroline Leonelli, aides
Loris Lang, civiliste

2012

Juillet Départ de : Justine Bay, Marie Cordey, Stéphanie Martins, Caroline Leonelli, aides
Loris Lang, civiliste
Sandrine Ramirez Gonzales éducatrice, Rachelle Torbidonne, éducatrice